



# Lønager Strandpark

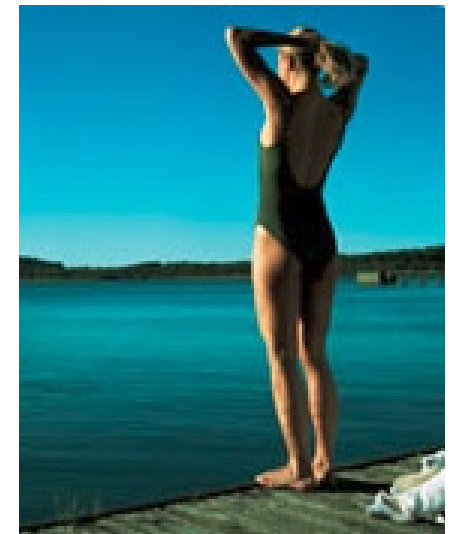
# prolog

## badestrande ved Roskilde Fjord

Jyllinge er en smukt beliggende by ved Roskilde Fjord. Dens historie har altid knyttet sig til livet ved fjorden gennem den gamle fiskeindustri og landliggerne, der kom til byen allerede i 30'erne for at søge ro og inspiration i den idyllisk beliggende landsby. I dag er Jyllinge en by på ca. 10.000 indbyggere fordelt i området omkring den gamle landsby og det gamle sommerhusområde Jyllinge Nordmark. På trods af placeringen ved fjorden og på trods af god badevandskvalitet, er der i dag kun en mindre badebro der bruges som offentligt bademulighed i byen - den er beliggende i den gamle bydel på "Klinten", og er flittigt brugt af byens børn og unge. Andre badebroer er private og svært tilgængelige.

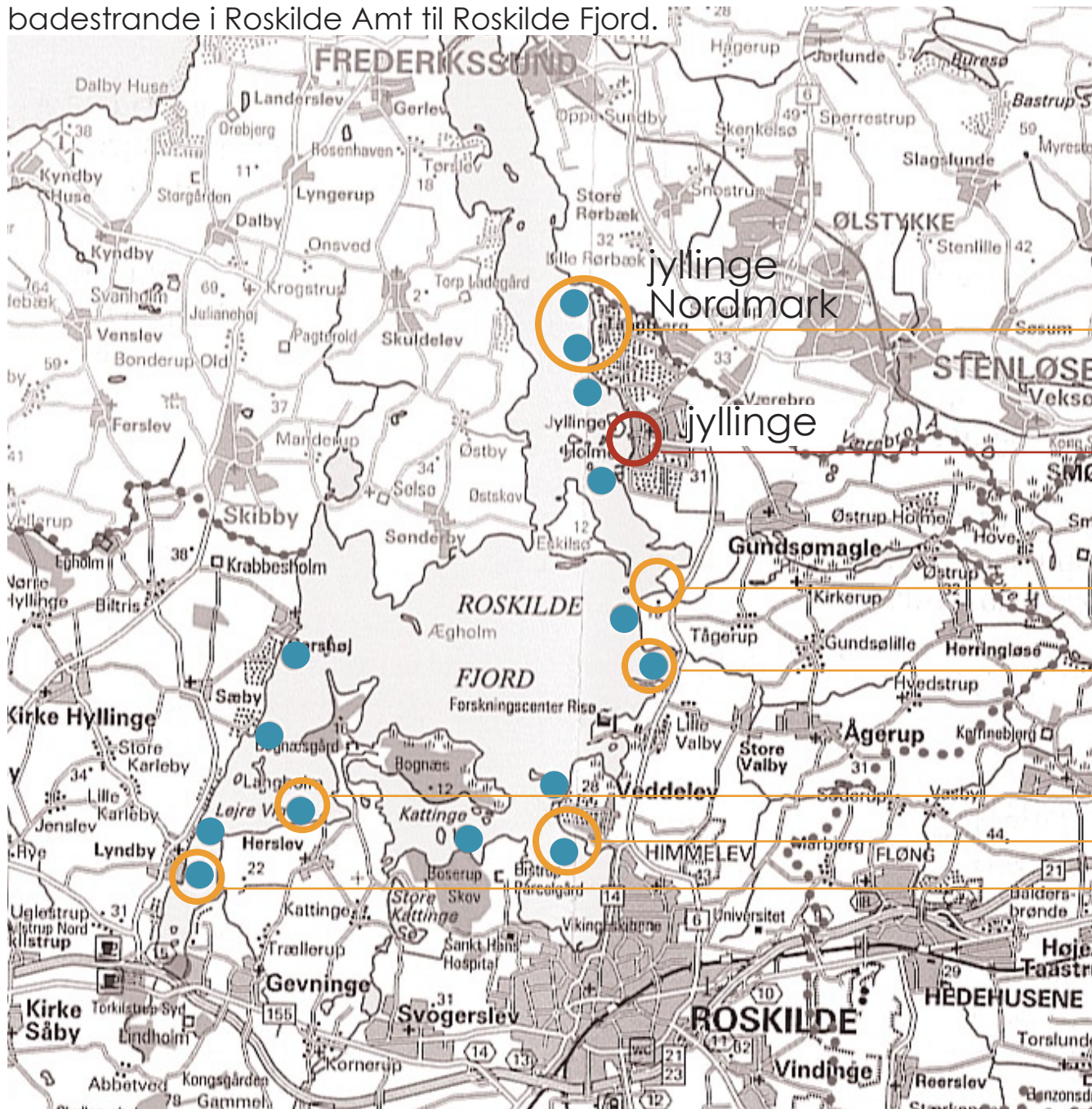
Jyllinge Nordmark blev oprettet som sommerhusområde i starten af 60'erne og overgik til helårsbeboelse for små 20 år siden. Bydelen beboes af ca. 4000 borgere hvor Lønager Strandpark er det største fælles naturområde. Området er klassificeret som en af 6 offentlige strandparker ud mod Roskilde Fjord i Roskilde Amt

Lønager Strandpark har historisk haft stor betydning som et rekreativt område. Først for landliggerne som badestrand og senere som et naturligt fælles mødested for sommerhusgæsterne. Denne funktion er imidlertid gradvist ophørt, dels p.g.a. dårlig sandbund og manglende sandstrand, men også fordi den manglende vedligeholdelse har fjernet opholdszonerne. Dette oplæg sigter på at ændre dette; vi har derfor oprettet en initiativgruppe bestående af en gruppe borgere med det tilfælles, at vi bor i Nordmarken og ønsker flere udfoldelsesmuligheder/samlingsområder for beboerne og vores børn. Områder hvor vi kan få langt bedre udnyttelse af den natur og kultur der naturligt burde følge med i livet ved fjorden.





badestrande i Roskilde Amt til Roskilde Fjord.



Kilde:  
Roskilde Amt -  
områdeplan for naturforvaltning  
Udvalget for Teknik og Miljø, 2000,  
og Badevandskort 2005

LØNAGER STRANDPARK

KLINTEN

SALVADPARKEN

KIRKERUP STRANDPARK

HERSLEV HAVN

VIGEN STRANDPARK

LYNDBY STRAND

signaturforklaring:

- God badevandskvalitet
- offentligt ejede strandparker jf. amtets områdeplan.
- anden strand

cornelius + vöge arkitekter maa aps a: vestavej 5 4040 jyllinge t: 46789006

# forslag

## Lønager Strandpark - nordmarkens samlingssted

Forslaget er præsenteret som en vision om at få en strandpark der bliver et identitets-skabende naturligt samlingspunkt for bydelens beboere.

Ønsket er at få etableret en decideret badestrand på området ved at få kørt strand-sand til området, samt få etableret 4 badebroer der kan beskytte badestranden mod sandflugt. Badebroerne udformes i bredde og længde så de kan anvendes til både badning og ophold i solen. Længden er baseret på den lave vanddybde i fjorden der nødvendiggør, at man skal minimum 50 meter ud for at kunne bade. Den længste bro fungerer som gangbro ind over engarealerne og forbinder ankomstvejen og parkeringspladsen med stranden i en fortløbende bevægelse. Broen er udformet med knæk for at beskytte mod strømforholdene og drivtang.

I forslaget vil stranden og den omgivende naturfælled kunne anvendes som fælles opholdszone for områdets beboere til f.eks. spil og sct. Hans fejring m.m. ligesom det tidligere har været tilfældet. Den eksisterende p-plads renoveres i samme ombæring og bliver et landskabeligt præcist element som formmæssigt indgår i en helhed med parkens øvrige elementer som bålplads og badebroer.

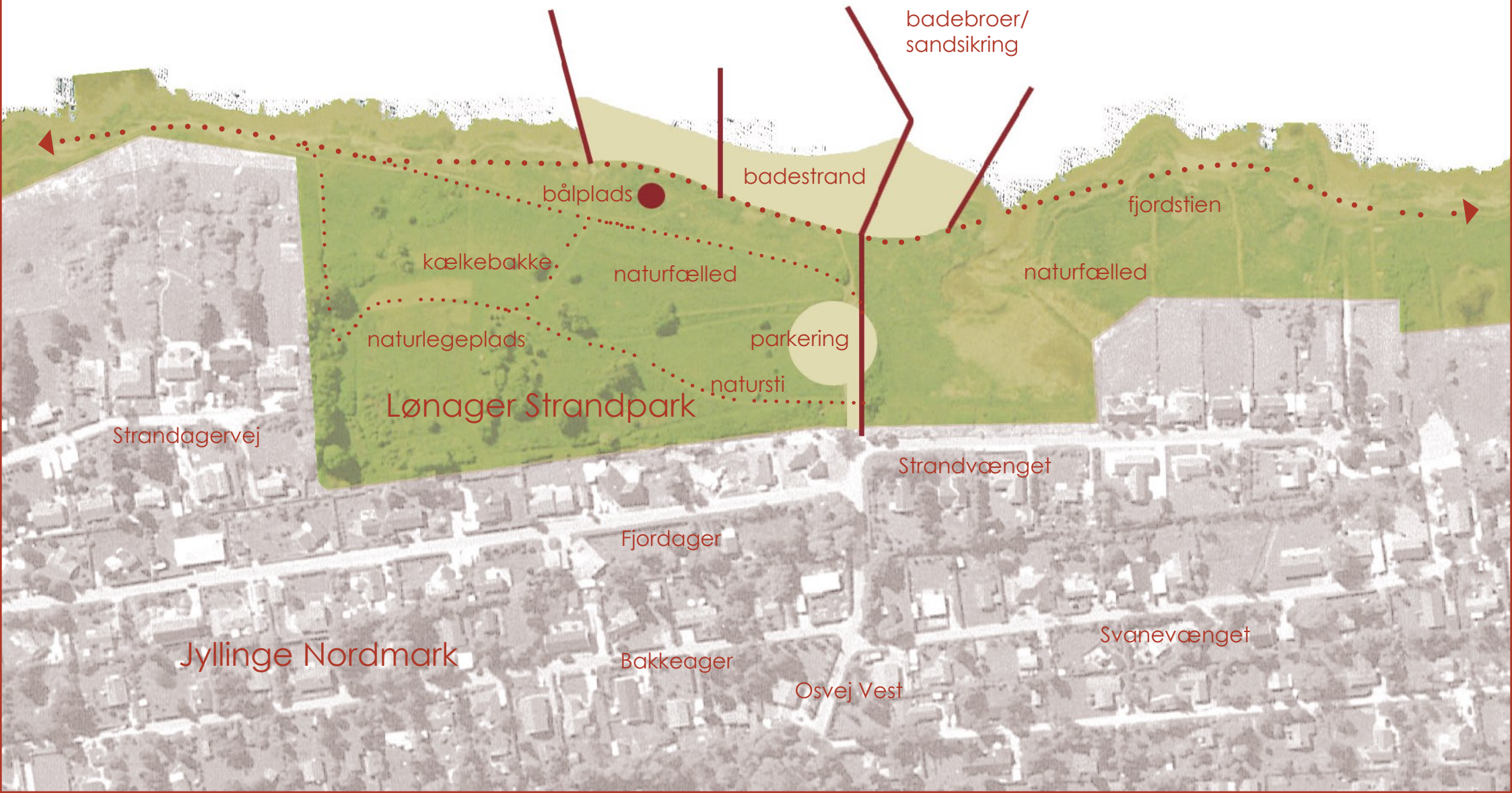
Det er vigtigt for forslaget, at det indgår naturligt i kulturlandskabet omkring fjorden, dvs. at det ikke bliver et større anlæg med store p-arealer, omklædning, toiletter m.m. Det skal underordne sig den smukke omkringliggende natur og supplere den med elegant landskabelige elementer i form af broer, bænke m.m. der indgår i en helhed med naturfælleden.





badestrande i Roskilde Amt til Roskilde Fjord.

## Roskilde Fjord





badeliv ved den nye lønager strandpark



# realisering

## myndigheder og miljø

Forslaget er blevet til som en vision der præsenteres for de enkelte myndigheder løbende. For at få så bred opbakning som muligt i borgergruppen er projektet i første omgang fremlagt for byens borgere gennem de lokale medier. Efter en overordentlig positiv omtale i presse og lokalmiljø er der arbejdet videre med projektet så det kan indordne sig regionplan 2005 fra HUR, Områdeplan for naturforvaltning af Roskilde Fjord fra Roskilde Amt, år 2000, samt vedligeholdelsesplan for Lønager Strandpark af Gundsø kommune, år 2005.

Projektet forsøger at indarbejde de intentioner der er nævnt i ovenstående materiale. Heriblandt funktionen som offentlig strand, fuldførelse af den offentlige fjordsti og evt. naturlegeplads som alle er nævnt i amtets områdeplan, og hvor Lønager Strandpark specifikt er udpeget som indsatsområde.

Myndigheder der skal præsenteres for projektet og afholdes møder med er i første omgang:

- Gundsø kommune / Roskilde kommune
- Roskilde Amt - forvaltningen for teknik og miljø. Kontaktes vedr. overholdelse af strandbeskyttelseslov og miljømæssige påvirkning af strand over kote 0.
- Kystinspektoret - Kontaktes vedr. broer over 50 m. samt etablering af strand under kote 0.

Forslagets brugere forventes af være bydelens beboere. Dvs. der forventes ikke meget større trafikbelastning end idag. Der vil imidlertid blive lavet en trafikanalyse senere i processen hvor der kigges på referenceprojekter af samme art i andre kommuner så erfaringen herfra kan anvendes. Ligeledes vil der blive afholdt oplysnings- og høringsrunder med grundejerforeninger og naboer.

cornelius + vøge arkitekter maa aps a: vestavej 5 4040 jyllinge t: 46789006



# budget

analyse-/forslagsfase:

## Rådgiverarbejde i forbindelse med:

Udarbejdelse af trafikanalyse for trafikbelastning i området.  
Miljøundersøgelser for påvirkning på fauna og flora - i samarbejde med amtet.

Udarbejdelse af arkitektprojekt

Afholdelse af 1-2 informations-/høringsmøder med grundejerforeninger **kr. 200.000**

anlægsudgifter:

## Levering af strandsand

Kilde: NCC Sømaterialer, RN Sten og Grus, Avedøre.

Referenceprojekter: Erfaren med alle slags strandparker herhjemme, såsom Amagers nye strandpark og strandene ved Køge Bugt. Indhentet tilbud på kr. 42,00/ m<sup>3</sup> i bulk, havbundsand (finsand) fra indvindingsområde ved Mosede, leveret frit på bil ab plads Avedøre.  
Ved 5000 m<sup>3</sup>.

**kr. 210.000**

## Kørsel/udlægning ved strand

Kilde: NCC Sømaterialer, RN sten og Grus, Avedøre.

Sand transporteres hvis muligt på pramme (indsejlingsforhold skal undersøges nærmere) eller på lastbil, ca. 200 kørsler.

Udlægning ved strand - i mand/gravemaskine i en uge.

**kr. 500.000**

## Badebroer

Kilde: Bandholmbroen, RM Consult, Stubbekøbing

Referenceprojekter: Broer for Karlebo kommune, Frederikssund kommune, Furesøbadet m.fl. indhentet tilbud på brosektioner inkl. montering, på kr. 2900,- inkl. moms pr. meter. Ved 440 m.

**kr. 1.276.000**

## Parkeringsplads, inventar

Nyt grus, kantning ved parkering, bænke, bålplads.

**kr. 200.000**

**total afrundet**

**kr. 2.400.000**





# drift

## driftsmæssige udgifter:

Driften vil omhandle oprydning af affald 4-6 gange om året, fjernelse af tang/drivgenstande fra vinterperioden i det tidlige forår, samt vedligeholdelse af broer. Broerne er egnet til at stå ude over vinteren og er forebygget mod isskruninger, så optagning af broer om vinteren vil ikke finde sted.

Sandflugt regnes ikke for et reelt problem da den lave vanddybde ikke vil give bølgestrømme der tager sandet ud igen.

Den løbende driftsmæssige udgift forestilles betalt og organiseret af et oprettet strandlaug, hvor hver enkelt grundejerforening har en stemme, som man kender det fra de lokale vandværker og vejlaug i dag. Strandlauget består primært af frivillig arbejdsindsats til oprydning og mindre reparationer. Et beskedent bidrag til Strandlauget betales af grundejerforeningerne.

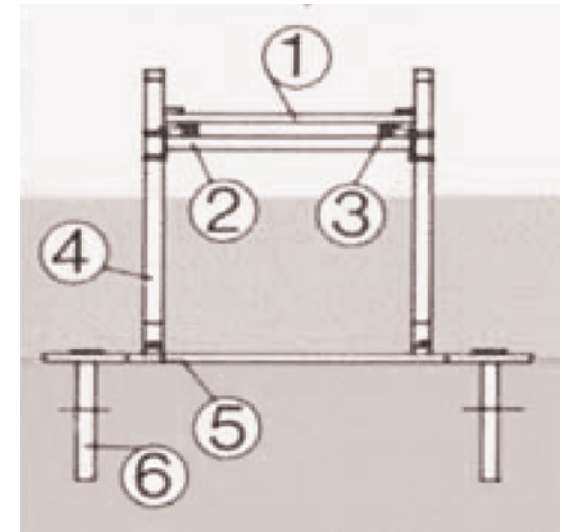
Drifts- og vedligeholdelsesplan udarbejdes ved etablering af strandlauget i samarbejde med kommunen og indgår i dennes vedligeholdelsesplan for hele strandparkens grønne område

## Bandholmbroen

Kraftig og robust brokonstruktion bestående af 5 meter brosektion med stålvanger, ikke funderet

## Model - snit og beskrivelse

1. Brobane
2. Bærestykke
3. Stålbærevange
4. Bæresøjle
5. Bundsektion
6. Bundtap



# finansiering

## fonde og finansieringsmuligheder

Med baggrund i erfaringer arbejder vi i opstartsfasen med en ressource model med udstrakt brug af en vederlagsfri og engageret indsats.

Foreningen har nedsat en arbejdsgruppe som varetager indsamling af informationer, kontakt med myndigheder og udarbejdelse af ideoplæg vederlagsfrit. Arbejdsgruppen har erfaring med større og mindre støttede projekter indenfor kultur- og fritid fra tidligere arbejde på nogle af landets største tegnestuer.

Projektets senere finansieringsmuligheder baserer sig på 2 modeller:

Model A er en brugerbetalt model, hvor anlægsudgiften betales af beboerne i Nordmarken gennem de respektive grundejerforeninger.

Model B er en model med forskellige finansieringsmuligheder, hvor man v.h.a. fondsansøgninger prøver at få fremskaffet den første del af anlægsudgiften. Udbetalingerne fra fonde vil derefter formentlig kræve medfinansiering fra offentlig eller privat side. Fra privat side kan man forestille sig model A anvendt.

100 % finansiering ved fonde er ikke realistisk.

Mulige fonde der kan søges om støtte hos:

- Realdania - tilskud til Imennyttige og almenevelgørende formål i Danmark
- Friluftsrådet - uddeling af midler som forbedrer befolkningens muligheder for friluftsliv og naturoplevelser
- Lokale- og anlægsfonden - støtter idræts-, fritids- og kulturprojekter.
- Roskilde Amt - tilskud til natur og friluftspjeker
- Birch og Krogboefonden, m. fl.





Sct. Hans ved den nye lønager strandpark



Ideoplæg er udarbejdet af:

Initiativgruppen Lønager Strand  
Vestavej 5  
4040 Jyllinge  
tlf.: 4678 9006

Arbejdsgruppe:  
cornelius + vöge arkitekter maa aps  
Vestavej 5 , Jyllinge